

# **körting**

**РУКОВОДСТВО  
ПОЛЬЗОВАТЕЛЯ**

**СТИРАЛЬНАЯ МАШИНА**

**KWM 45 T 1060  
KWM 40 T 1260 / KWM 40 T 1260 S  
KWM 57 T 1490  
KWM 47 T 1480 / KWM 47 T 1480 S**

---

## **Поздравляем Вас с приобретением продукции KÖRTING!**

Перед использованием новой техники внимательно изучите Руководство Пользователя. Соблюдение правил безопасности, эксплуатации и профилактики, обеспечит длительный срок использования прибора, а также позволит сэкономить Ваше время и деньги.

Пожалуйста, сохраните данное Руководство Пользователя, и используйте в течение всего срока службы.

Нам очень важно Ваше мнение о нашем продукте.

Мы будем признательны, если Вы пришлете свои наблюдения по работе, качеству исполнения и удобству пользования купленного Вами товара на адрес: [info@korting.ru](mailto:info@korting.ru)

**ВНИМАНИЕ! ДАННЫЙ ПРИБОР ПРЕДНАЗНАЧЕН ТОЛЬКО ДЛЯ ИСПОЛЬЗОВАНИЯ В ДОМАШНИХ УСЛОВИЯХ И НЕ ПРЕДНАЗНАЧЕН ДЛЯ ИСПОЛЬЗОВАНИЯ В ИНЫХ, В ТОМ ЧИСЛЕ, КОММЕРЧЕСКИХ ЦЕЛЯХ И ПУБЛИЧНЫХ МЕСТАХ. ГАРАНТИЯ СОХРАНЯЕТСЯ ТОЛЬКО ПРИ СЛЕДОВАНИИ ЭТИМ УСЛОВИЯМ.**

**ВНИМАТЕЛЬНО ОЗНАКОМЬТЕСЬ С ДАННЫМ РУКОВОДСТВОМ ПО ЭКСПЛУАТАЦИИ, ПРЕЖДЕ ЧЕМ ПРИСТУПИТЬ К ИСПОЛЬЗОВАНИЮ ДАННОГО ПРИБОРА. В ДАННОМ РУКОВОДСТВЕ СОДЕРЖИТСЯ ВАЖНАЯ ИНФОРМАЦИЯ О ТЕХНИКЕ БЕЗОПАСНОСТИ ВО ВРЕМЯ УСТАНОВКИ, ЭКСПЛУАТАЦИИ, РЕМОНТА, УХОДА, А ТАКЖЕ ПЕРЕМЕЩЕНИЯ ДАННОГО ПРИБОРА.**

## **ИНФОРМАЦИЯ О ПРИБОРЕ**

**ВНИМАНИЕ! НА СТИРАЛЬНОЙ МАШИНЕ ИМЕЕТСЯ СЕРВИСНАЯ ТАБЛИЧКА, ИНФОРМАЦИЯ ИЗ КОТОРОЙ МОЖЕТ ПОНАДОБИТЬСЯ ПРИ СЕРВИСНОМ ОБРАЩЕНИИ. НЕ ОТРЫВАЙТЕ ЕЁ.**

Сервисная линия KÖRTING может уточнить у вас информацию:

- Название модели
- Серийный номер прибора
- Артикульный номер прибора

---

## ОБЩИЕ РЕКОМЕНДАЦИИ



Символ перечеркнутого контейнера для отходов на изделии означает, что после истечения его срока службы утилизация осуществляется отдельно от бытовых отходов; изделие необходимо сдать в специализированный пункт сбора электрических и электронных приборов с истекшим сроком службы или передать дилеру во время приобретения нового аналогичного прибора.

Во время утилизации пользователь несет ответственность за сдачу устройства на соответствующий пункт сбора. Невыполнение этого условия повлечет санкции, предусмотренные действующим законодательством по утилизации отходов. Раздельная утилизация необходима для того, чтобы вышедший из строя или устаревший прибор можно было передать для экологически безопасной переработки, обработки и разборки, во избежание возможного отрицательного воздействия на окружающую среду или угрозы здоровью, а также для повторного использования составляющих материалов.

Более подробную информацию об имеющихся системах сбора можно получить в местных службах по утилизации или в торговой точке, где прибор был приобретен.

**ВНИМАНИЕ! ПРОИЗВОДИТЕЛЬ НЕ НЕСЕТ ГРАЖДАНСКОЙ ИЛИ УГОЛОВНОЙ ОТВЕТСТВЕННОСТИ В СЛУЧАЕ НЕКАЧЕСТВЕННОЙ ИЛИ НЕПРАВИЛЬНОЙ УСТАНОВКИ ПРИБОРА.ПРОИЗВОДИТЕЛЬ ОСТАВЛЯЕТ ЗА СОБОЙ ПРАВО НА ВНЕСЕНИЕ ВСЕХ НЕОБХОДИМЫХ И ПОЛЕЗНЫХ ИЗМЕНЕНИЙ В СВОИ ИЗДЕЛИЯ БЕЗ ПРЕДВАРИТЕЛЬНОГО УВЕДОМЛЕНИЯ.**

Упаковочные материалы утилизируются в соответствии с действующими местными стандартами. Перед установкой или эксплуатацией прибора следует внимательно ознакомиться с данной инструкцией для получения всей необходимой информации по установке, техническому обслуживанию и эксплуатации.

Данную инструкцию следует хранить вместе с прибором в течение всего срока его службы, а также на случай передачи прибора другим пользователям.

Данный прибор предназначен только для бытового использования. Прочее применение, отличное от указанного в данном руководстве, считается некорректным и – как следствие – опасным.

Данное бытовое устройство соответствует положениям Директивы EU 2012/19/EU.

---

## ОБЩИЕ ПРАВИЛА БЕЗОПАСНОСТИ

**ВНИМАНИЕ!** ДАННЫМ ПРИБОРОМ НЕЛЬЗЯ ПОЛЬЗОВАТЬСЯ ЛЮДЯМ (ДЕТЯМ МЛАДШЕ 8 ЛЕТ), С ОГРАНИЧЕННЫМИ ФИЗИЧЕСКИМИ И МЕНТАЛЬНЫМИ ВОЗМОЖНОСТЯМИ ИЛИ ЛЮДЯМ, НЕ ИМЕЮЩИМ ДОСТАТОЧНОГО ОПЫТА И ЗНАНИЙ, ЕСЛИ ОНИ НЕ НАХОДЯТСЯ ПОД ПРИСМОТРОМ ЛЮДЕЙ, ДАВШИХ ИМ НЕОБХОДИМЫЕ ИНСТРУКЦИИ ПО ИСПОЛЬЗОВАНИЮ ИЗДЕЛИЯ И ОТВЕЧАЮЩИХ ЗА ИХ БЕЗОПАСНОСТЬ.

Перед загрузкой вещей в стиральную машину, удалите из карманов личные вещи, легковоспламеняющиеся предметы (спички, зажигалки и т.д.).

## ТЕХНИКА БЕЗОПАСНОСТИ

**ВНИМАНИЕ!** В СЛУЧАЕ ПОВРЕЖДЕНИЯ ПРИБОРА ПУТЕМ МЕХАНИЧЕСКОГО, ЭЛЕКТРИЧЕСКОГО ВОЗДЕЙСТВИЯ ИЛИ В ПРОЦЕССЕ УСТАНОВКИ, ГАРАНТИЯ МОЖЕТ БЫТЬ ОТОЗВАНА.

Не пользуйтесь сетевыми тройниками, переходниками и удлинителями.

Стиральная машина оснащена электрическим кабелем с заземлением. Убедитесь в том, что Ваша электросеть имеет заземление. В случае его отсутствия, обратитесь к квалифицированным специалистам.

**ВНИМАНИЕ!** В СЛУЧАЕ ПОВРЕЖДЕНИЯ ИЛИ НЕОБХОДИМОСТИ ЗАМЕНЫ ЭЛЕКТРОКАБЕЛЯ, ОБРАТИТЕСЬ В АВТОРИЗОВАННЫЙ СЕРВИСНЫЙ ЦЕНТР. ЭКСПЛУАТАЦИЯ ПРИБОРА БЕЗ ПОДКЛЮЧЕНИЯ ЗАЗЕМЛЕНИЯ ЗАПРЕЩЕНА!

При отключения от электросети стиральной машины не тяните за провод электропитания.

**ВНИМАНИЕ!** В СЛУЧАЕ НЕИСПРАВНОСТИ СТИРАЛЬНОЙ МАШИНЫ, ОТКЛЮЧИТЕ ЕЕ ОТ ЭЛЕКТРОСЕТИ, ЗАКРОЙТЕ КРАН ПОДАЧИ ВОДЫ. НЕ ПЫТАЙТЕСЬ ПОЛЬЗОВАТЬСЯ ПРИБОРОМ! ОБРАТИТЕСЬ В АВТОРИЗОВАННЫЙ СЕРВИСНЫЙ ЦЕНТР.

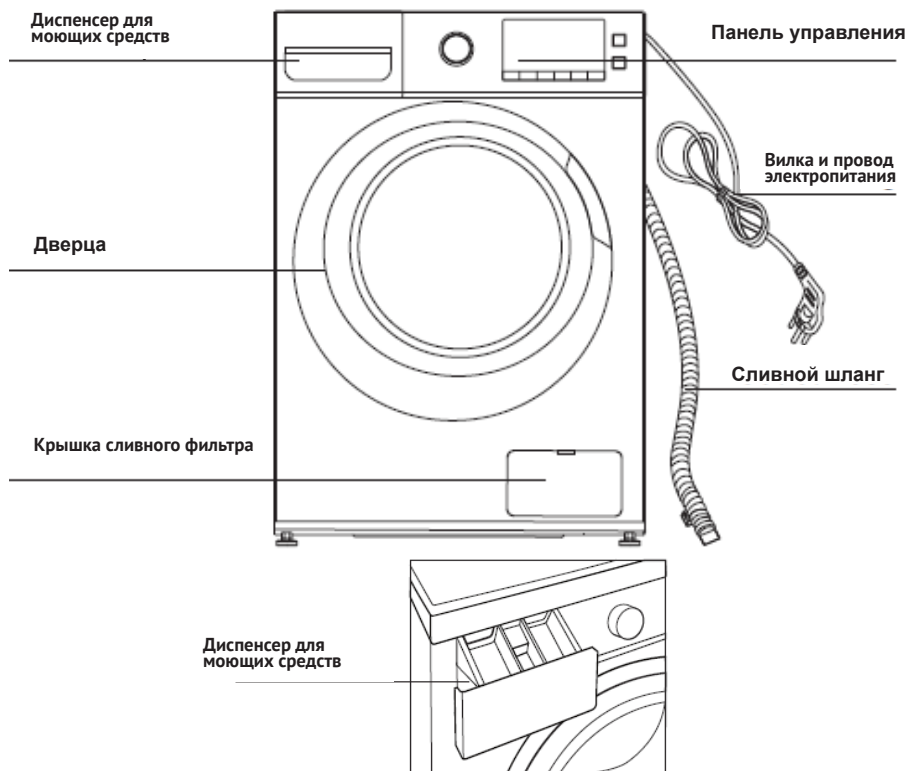
Не подвергайте прибор воздействию дождя, прямых солнечных лучей и прочих погодных влияний. Не подвергайте прибор замораживанию.

При транспортировке не держите прибор за ручки управления, отсек диспенсера и загрузочный люк. Перемещайте прибор вдвоем.

Прежде чем открыть дверцу загрузочного люка, убедитесь в отсутствии воды в барабане стиральной машины.

**ВНИМАНИЕ!** ВОДА В СТИРАЛЬНОЙ МАШИНЕ МОЖЕТ ДОСТИГАТЬ ВЫСОКИХ ТЕМПЕРАТУР!

# ОПИСАНИЕ ПРИБОРА



## КОМПЛЕКТУЮЩИЕ

				
Заглушки транспортировочных отверстий	Заливной шланг для холодной воды	Заливной шланг для горячей воды (в комплект не входит)	Держатель сливного шланга (в комплект не входит)	Руководство по эксплуатации

ВНИМАНИЕ! ПРОИЗВОДИТЕЛЬ ОСТАВЛЯЕТ ЗА СОБОЙ ПРАВО НА ИЗМЕНЕНИЕ КОМПЛЕКТАЦИИ ПРИБОРА.

---

## УСТАНОВКА

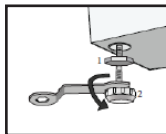
Перед установкой убедитесь, что в помещение подведены вода и электроэнергия. Убедитесь в целостности шлангов и электрокабеля. Температура в помещении не должна опускаться ниже 3°C.

Разместите стиральную машину вблизи места ее использования удалив упаковочный материал.

Открутите 4 болта на задней стенке и извлеките 4 транспортировочные втулки. Закройте 4 отверстия специальными заглушками из комплекта стиральной машины.

**ВНИМАНИЕ! ПЕРЕД ЗАПУСКОМ ДОЛЖНЫ БЫТЬ УДАЛЕНЫ ВСЕ ТРАНСПОРТИРОВОЧНЫЕ БОЛТЫ. СОХРАНИТЕ ТРАНСПОРТИРОВОЧНЫЕ БОЛТЫ НА СЛУЧАЙ ПЕРЕМЕЩЕНИЯ И ПЕРЕВОЗКИ СТИРАЛЬНОЙ МАШИНЫ.**

### УСТАНОВКА И РЕГУЛИРОВКА НОЖЕК



После того как прибор будет установлен в место предполагаемого использования, отрегулируйте его по уровню с помощью инструмента, затем зафиксируйте положение ножек с помощью контргайки. Стиральную машину следует устанавливать на твердой и ровной поверхности.



**ВНИМАНИЕ! ПОСЛЕ УСТАНОВКИ СТИРАЛЬНОЙ МАШИНЫ НЕОБХОДИМО ПРОВЕРИТЬ РОВНОСТЬ ЕЕ ПОЛОЖЕНИЯ И УСТОЙЧИВОСТЬ. ДЛЯ ЭТОГО НУЖНО НАДАВИТЬ НА КАЖДЫЙ УГОЛ МАШИНЫ И УБЕДИТЬСЯ, ЧТО ОНА НИ НА ОДНОМ ИЗ УГЛОВ НЕ КАЧАЕТСЯ.**

**ВНИМАНИЕ! НЕ УСТАНОВЛИВАЙТЕ СТИРАЛЬНУЮ МАШИНУ НА КОВЕР И ПОДОБНЫЕ ПОКРЫТИЯ, ТАК ЖЕ НА НЕРОВНЫЕ ПОВЕРХНОСТИ.**

**ВНИМАНИЕ! ПОСЛЕ УСТАНОВКИ И ПОДКЛЮЧЕНИЯ СТИРАЛЬНАЯ МАШИНА ДОЛЖНА БЫТЬ РАСПОЛОЖЕНА ТАКИМ ОБРАЗОМ, ЧТОБЫ РОЗЕТКА БЫЛА ЛЕГКО ДОСТУПНОЙ.**

### ПОДКЛЮЧЕНИЕ К ЭЛЕКТРОСЕТИ

**ВНИМАНИЕ! УБЕДИТЕСЬ ЧТО ПАРАМЕТРЫ ЭЛЕКТРОСЕТИ СООТВЕТСТВУЮТ ПАРАМЕТРАМ ВАШЕЙ ЭЛЕКТРОСЕТИ.**

Прибор должен быть заземлен. Включайте прибор только в установленную надлежащим образом электророзетку с защитным контактом. Убедитесь, что указанные на табличке с техническими данными параметры электропитания соответствуют параметрам электросети. В противном случае обратитесь к электрику. Не используйте тройники и удлинители. Позаботьтесь о том, чтобы не повредить вилку и сетевой кабель. В случае необходимости замены сетевого шнура она должна быть выполнена авторизованным сервисным центром. Вставляйте вилку сетевого кабеля в розетку только по окончании установки прибора. Убедитесь, что после установки прибора к вилке электропитания имеется свободный доступ. Не беритесь за кабель электропитания или за его вилку мокрыми руками. Для отключения прибора от электросети не тяните за кабель электропитания. Всегда беритесь за саму вилку.

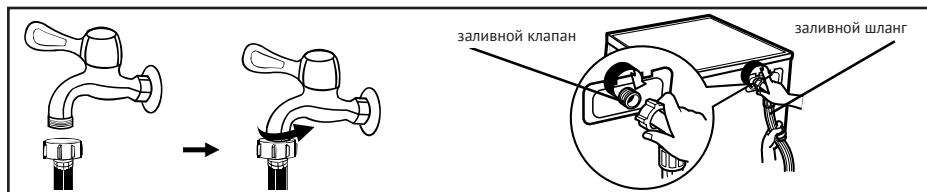
## ПОДКЛЮЧЕНИЕ ВОДОСНАБЖЕНИЯ

Если водопровод не использовался длительный период времени, перед подключением заливного шланга откройте кран и пропустите некоторое количество воды. Это позволит предотвратить попадания частиц песка и ржавчины.

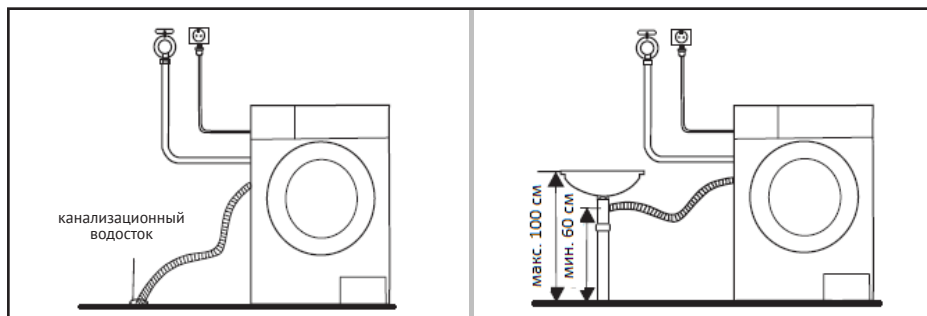
Затем подсоедините заливной шланг к водопроводному крану и заливному клапану прибора.

**ВНИМАНИЕ! ИСПОЛЬЗУЙТЕ НОВЫЙ ЗАЛИВНОЙ ШЛАНГ ПОСТАВЛЯЕМЫЙ В КОМПЛЕКТЕ. ПОВТОРНОЕ ИСПОЛЬЗОВАНИЕ СТАРОГО ЗАЛИВНОГО ШЛАНГА НЕ ДОПУСКАЕТСЯ.**

**ВНИМАНИЕ! СТИРАЛЬНАЯ МАШИНА С ОДНИМ ВПУСКНЫМ ЗАЛИВНЫМ КЛАПАНОМ ДОЛЖНА БЫТЬ ПОДКЛЮЧЕНА К ТРУБОПРОВОДУ ХОЛОДНОЙ ВОДЫ. СТИРАЛЬНАЯ МАШИНА С ДВУМЯ ВПУСКНЫМИ КЛАПАНАМИ МОЖЕТ БЫТЬ ПОДКЛЮЧЕНА К ТРУБОПРОВОДАМ КАК ГОРЯЧЕЙ, ТАК И ХОЛОДНОЙ ВОДЫ.**

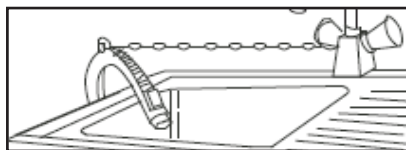


Стиральная машина должна быть установлена таким образом, чтобы заливные и сливные шланги не были зажаты и не имели перегибов. Не опускайте конец сливного шланга слишком глубоко в водосток.



Гофрированный сливной шланг должен быть подключен к сливу на высоте 60-100 см от пола.

**При подключении слива стиральной машины непосредственно в канализацию, выход должен быть снабжён гидрозатвором для предотвращения самослива!**



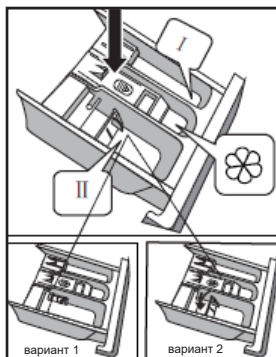
Если в качестве слива используется раковина, гофрированный сливной шланг должен быть расположен над отверстием перелива для предотвращения скопления воды. Для более надежного крепления на борту раковины используйте изогнутый держатель.

# ЭКСПЛУАТАЦИЯ И УХОД

Перед каждым циклом стирки произведите следующие действия:

- Сливные и заливные шланги подключены.
- Сливной шланг расположен правильно и водопроводный кран открыт.
- Отсортируйте белье согласно цвету, ткани и способу стирки (см. бирку на одежде).
- Убедитесь что в карманах одежды нет предметов.
- Не превышайте допустимый вес белья, указанный в таблице программ стирки.

## ДИСПЕНСЕР ДЛЯ МОЮЩИХ СРЕДСТВ



I) Предварительная стирка

II) Основная стирка

☼) Специальные добавки: смягчители, ополаскиватели, жидкий крахмал, ароматизаторы и т.д. Добавки используются при последнем полоскании.

В случае, когда используется жидкое моющее средство, установите, имеющуюся в комплекте пластину в отделение (см. рисунок). Затем влейте жидкое средство в отделение обозначенное символом II.

**ВНИМАНИЕ! ВО ВРЕМЯ РАБОТЫ ПРИБОРА ДИСПЕНСЕР ВСЕГДА ДОЛЖЕН НАХОДИТЬСЯ В ЗАКРЫТОМ ВИДЕ.**

**ВНИМАНИЕ! ИСПОЛЬЗУЙТЕ СПЕЦИАЛЬНЫЕ ДОБАВКИ ТОЛЬКО В ЖИДКОМ ВИДЕ. СЛЕДУЙТЕ ИНСТРУКЦИЯМ НА УПАКОВКАХ МОЮЩИХ СРЕДСТВ.**

**ВНИМАНИЕ! БОЛЬШОЕ КОЛИЧЕСТВО МОЮЩЕГО СРЕДСТВА МОЖЕТ ПРИВЕСТИ К ОБИЛЬНОМУ ПЕНООБРАЗОВАНИЮ И НЕГАТИВНО СКАЗАТЬСЯ НА КАЧЕСТВЕ СТИРКИ. СЛИШКОМ МАЛЕНЬКОЕ КОЛИЧЕСТВО МОЮЩЕГО СРЕДСТВА ТАКЖЕ МОЖЕТ НЕГАТИВНО СКАЗАТЬСЯ НА КАЧЕСТВЕ СТИРКИ.**

**ВНИМАНИЕ! ПРИ ЗАПОЛНЕНИИ ОТСЕКОВ ДИСПЕНСЕРА НЕ ДОПУСКАЙТЕ СМЕШИВАНИЯ МОЮЩИХ СРЕДСТВ В РАЗЛИЧНЫХ ОТСЕКАХ ДИСПЕНСЕРА.**

## ПЕРВАЯ СТИРКА

Перед первой стиркой необходимо выполнить один цикл при высокой температуре без загрузки следующим образом:

- Подключить стиральную машину к электросети.
- Открыть водопроводный кран заливного шланга.
- Выберите программу с максимальной температурой стирки
- Добавьте моющее средство и нажмите кнопку «Старт/Пауза».



## ТИПЫ ЗАГРЯЗНЕНИЙ И СПОСОБЫ ИХ УСТРАНЕНИЯ

<b>Воск:</b> Удалите воск используя закругленный предмет чтобы не испортить ткань. Затем положите ткань между двумя слоями абсорбирующей бумаги (напр. салфетки) и горячим утюгом прогладьте по месту загрязнения.	<b>Краска:</b> Необходимо обработать как можно быстрее, не дав краске засохнуть. Обработайте место загрязнения растворителем (трихлорэтилен, скипидар или другой рекомендованный производителем краски). Помойте с мылом и прополощите.
<b>Шариковая ручка и фломастеры:</b> Используйте мягкую ткань, смоченную этиловым спиртом.	<b>Губная помада:</b> Пятна на шерсти или хлопке могут быть устранены с помощью ткани, смоченной в эфире. Пятна на шелковой ткани требуют использования трихлорэтилена.
<b>Плесень:</b> Если ткань допускает использование отбеливателя, запустите цикл стирки с его использованием. Также можно замочить загрязненный участок ткани в перекиси водорода на 10-15 минут.	<b>Лак для ногтей:</b> Поместите лист абсорбирующей бумаги (напр. салфетки) на место загрязнения, затем смочите обратную сторону ткани ацетоном, при этом несколько раз меняя бумагу. Продолжайте процедуру до полного удаления загрязнения.
<b>Следы после глажки:</b> См. пункт «Плесень»	<b>Смола:</b> Размажьте кусочек сливочного масла по месту загрязнения, оставьте на некоторое время и затем промойте скипидаром.
<b>Ржавчина:</b> Используйте специальные средства от ржавчины, при этом следуя инструкциям на упаковке.	<b>Трава:</b> Аккуратно намылите место загрязнения, примените разбавленный растворитель. Для загрязнений на шерстяных вещах используйте 90% - спирт.
<b>Жевательная резинка:</b> Потрите кусочком льда место загрязнения, затем обработайте кусочком хлопковой ткани, предварительно смоченной в ацетоне.	<b>Кровь:</b> Замочите место загрязнения в холодной воде добавив при этом соль, затем смойте при помощи хозяйственного мыла.

## УХОД

**Перед тем как выполнять любые операции по уходу за прибором, убедитесь в том, что электропитание отключено и подача воды перекрыта.**

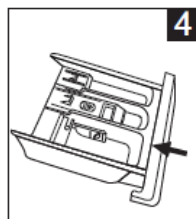
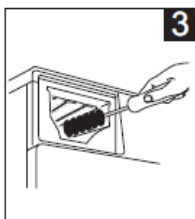
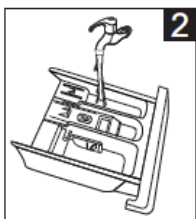
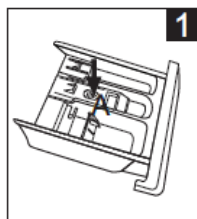
Внешние корпусные элементы прибора и пластиковые части следует очищать мягкой и влажной тканью.

**ВНИМАНИЕ! НЕ ИСПОЛЬЗУЙТЕ ХИМИЧЕСКИ АГРЕССИВНЫЕ, АБРАЗИВНЫЕ ВЕЩЕСТВА, А ТАКЖЕ СПИРТ, МЫЛО, БЕНЗИН И ДРУГИЕ РАСТВОРИТЕЛИ ДЛЯ УХОДА ЗА ПРИБОРОМ. ЭТО МОЖЕТ ПРИВЕСТИ К ВЫХОДУ ПРИБОРА ИЗ СТРОЯ И НАРУШЕНИЮ ВНЕШНЕГО ВИДА ПРИБОРА.**

- После каждого цикла стирки на некоторое время оставляйте открытым загрузочный люк для того, чтобы резиновые части прибора могли просохнуть.
- Протирайте стекло дверцы после каждой стирки, чтобы удалить ворс и остатки влаги.
- Проверяйте барабан на наличие посторонних предметов.

## ОЧИСТКА ДИСПЕНСERA

- Откройте диспенсер, нажмите на кнопку фиксатора.
- Промойте под водой
- Осторожно промойте место диспенсера щеткой с мягкой щетиной.
- Установите диспенсер обратно.

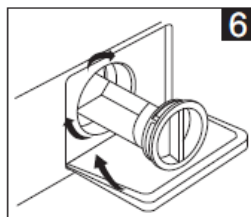
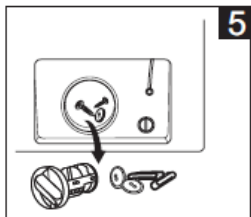
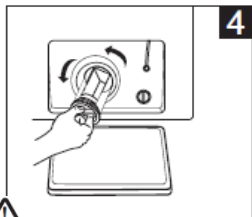
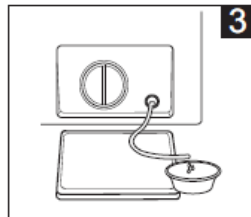
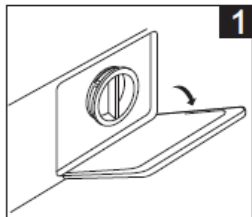


## ОЧИСТКА СЛИВНОГО ФИЛЬТРА

**ВНИМАНИЕ! ПЕРЕД ВЫПОЛНЕНИЕМ ОПЕРАЦИЙ, ОПИСАННЫХ НИЖЕ, УБЕДИТЕСЬ В ТОМ, ЧТО ПРИБОР НЕ ЗАГРУЖЕН. НЕ ИЗВЛЕКАЙТЕ ФИЛЬТР В ПРОЦЕССЕ РАБОТЫ ПРИБОРА ИЛИ ЕСЛИ В ПРИБОРЕ НАХОДИТСЯ ВОДА!**

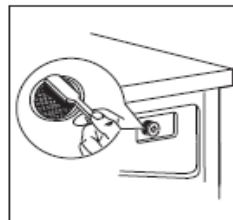
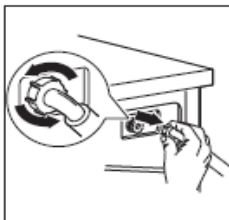
**ВНИМАНИЕ! РЕКОМЕНДУЕТСЯ ПЕРЕОДИЧЕСКИ ОЧИЩАТЬ ФИЛЬТР. НЕСВОЕВРЕМЕННАЯ ОЧИСТКА ФИЛЬТРА ПРИВОДИТ К ЗАСОРЕНИЮ ФИЛЬТРА И ЗАТРУДНЯЕТ СЛИВ ВОДЫ ИЗ МАШИНЫ!**

- Откройте крышку фильтра, используйте подходящую емкость для воды, поместив ее под фильтр.
- Поверните фильтр против часовой стрелки и аккуратно потяните на себя (**Для модели с аварийным сливным шлангом**: потяните сливной шланг и снимите с него заглушку, слейте оставшуюся воду в емкость, установите шланг на место, поверните фильтр против часовой стрелки и аккуратно потяните на себя).
- Извлеченный фильтр промойте под проточной водой удалив при этом все загрязнения.
- Установите фильтр обратно, не прилагая чрезмерных усилий закрутите его по часовой стрелке, закройте крышку.



## ОЧИСТКА ФИЛЬТРА ЗАЛИВНОГО КЛАПАНА

- Отсоедините заливной шланг.
- Используйте инструмент, к примеру пассатижи, возьмитесь за стержень фильтра и аккуратно потяните на себя.
- Извлеките фильтр, промойте его под проточной водой используя при этом щетку.
- Установите фильтр обратно, не прилагая чрезмерных усилий, в обратном порядке.



## УСТРАНЕНИЕ НЕИСПРАВНОСТЕЙ

Проблема	Возможные решения
Стиральная машина не работает.	Вилка питания прибора включена в рабочую розетку.
	Электроэнергия включена.
	Проверить водопроводный кран.
	Не правильно закрыта дверь: откройте и снова закройте ее.
Проверьте, правильно ли выбрана программа и нажата кнопка «Старт/Пауза»	
Сильные вибрации / шумы при отжиге	Стиральная машина не выравнена: при необходимости отрегулируйте ножки, как указано в соответствующем разделе.
	Убедитесь, что транспортировочные винты, резиновые заглушки, втулки, удалены.
	Убедитесь в отсутствии посторонних предметов внутри барабана.
Люк стиральной машины не открывается	Убедитесь, что цикл стирки завершен.
Белье после стирки становится перекрученным	Убедитесь, что белье равномерно распределено внутри барабана.
	Убедитесь, что выбрана подходящая скорость отжима.
Стиральная машина останавливается во время стирки	Убедитесь, что не происходит перебоев в электропитании.
После стирки в диспенсере остается порошок	Убедитесь, что водопроводный кран открыт.
	Убедитесь, что фильтр заливного шланга клапана не засорен.

**ВНИМАНИЕ!** ГАРАНТИЯ ПРОИЗВОДИТЕЛЯ РАСПРОСТРАНЯЕТСЯ НА НЕДОСТАТКИ, ВЫЗВАННЫЕ ЭЛЕКТРИЧЕСКИМИ ИЛИ МЕХАНИЧЕСКИМИ НЕИСПРАВНОСТЯМИ В ПРОДУКЦИИ В РЕЗУЛЬТАТЕ ДЕЙСТВИЯ ИЛИ УПУЩЕНИЯ ПРОИЗВОДИТЕЛЯ.

ЕСЛИ НЕИСПРАВНОСТИ БЫЛИ ВЫЗВАНЫ ФАКТОРАМИ, НАХОДЯЩИМИСЯ ВНЕ ПОСТАВЛЯЕМОЙ ПРОДУКЦИИ, ПРИ НЕПРАВИЛЬНОМ ИСПОЛЬЗОВАНИИ ИЛИ В РЕЗУЛЬТАТЕ НАРУШЕНИЯ ПРАВИЛ ПО ЭКСПЛУАТАЦИИ, ГАРАНТИЙНЫЕ ОБЯЗАТЕЛЬСТВА МОГУТ БЫТЬ АННУЛИРОВАНЫ.

Код ошибки	Причина	Возможные решения
<b>E 30</b>	Открыта дверца стиральной машины	Закройте дверцу стиральной машины, убедитесь, что ничего не мешает дверце.
<b>E 10</b>	Низкий напор воды, отсутствие воды в стиральной машине	Проверить водопроводный кран, проверить состояние заливного шланга и фильтра, проверить напор воды.
<b>E 21</b>	Неправильный слив воды	Проверить сливной шланг и фильтр.
<b>E 12</b>	Большое количество воды	Перезапустите стиральную машину.
<b>E XX</b>	Прочее	Обратиться в авторизованный сервисный центр.

### Контроль пенообразования

Лишняя пена может возникнуть при большом количестве средств для стирки, что влияет на результат стирки и полоскания. Контроль осуществляется автоматически, при обнаружении лишней пены последует процесс ее удаления.

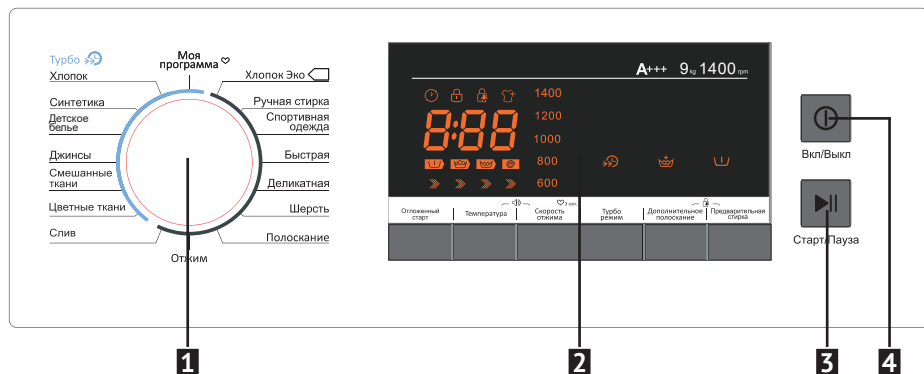
**ВНИМАНИЕ! ДАННАЯ СТИРАЛЬНАЯ МАШИНА ОБОРУДОВАНА СПЕЦИАЛЬНОЙ СИСТЕМОЙ ЭЛЕКТРОННОГО УПРАВЛЕНИЯ ДЛЯ ПРАВИЛЬНОЙ БАЛАНСИРОВКИ ЗАГРУЗКИ. ЕСЛИ БЕЛЬЕ РАСПРЕДЕЛЯЕТСЯ НЕРАВНОМЕРНО, ТО СКОРОСТЬ КОНЕЧНОГО ОТЖИМА, ПО СООБРАЖЕНИЯМ БЕЗОПАСНОСТИ, УМЕНЬШАЕТСЯ. В СЛУЧАЕ СИЛЬНОГО ДИСБАЛАНСА РАЗМЕЩЕНИЯ, ОТЖИМ ВО ВСЕ ОТКЛЮЧИТСЯ.**

### Использование экологически безвредных моющих средств, без фосфатов, может привести к следующему:

- Вода, выходящая из сливного шланга машины, при ополаскивании может быть мутной: этот эффект может быть связан с веществами, которые не влияют на эффективность ополаскивания.
- Белый порошок на белье в конце стирки: это нормально, порошок не поглощается тканью и не меняет цвет ткани, чтобы удалить излишки порошка, запустите полоскание еще раз. В будущем используйте меньшее количество порошка.
- Пена в воде при последнем ополаскивании: используйте меньшее количество порошка.
- Обильное пенообразование: чаще всего это происходит из-за анионных ПАВ, находящихся в составе средств для стирки. В этом случае не пытайтесь повторно запускать полоскание, это не приведет к желаемому результату. Мы рекомендуем провести техническую промывку, используя специализированное чистящее средство.

**ВНИМАНИЕ! ЕСЛИ ПРОБЛЕМА НЕ РЕШЕНА ИЛИ ВЫ ЗАМЕТИЛИ НЕИСПРАВНОСТЬ, ОБРАТИТЕСЬ В АВТОРИЗОВАННЫЙ СЕРВИСНЫЙ ЦЕНТР.**

# ПАНЕЛЬ УПРАВЛЕНИЯ



1	Программатор
2	Дисплей
3	Кнопка «Старт/Пауза»
4	Кнопка «Вкл/Выкл»
5	Отложенный старт
6	Температура
7	Скорость отжима
6+7	Вкл/Выкл звука
8	Турбо режим
9	Дополнительное полоскание
10	Предварительная стирка
9+10	Блокировка (Защита от детей)

ВНИМАНИЕ! СИМВОЛЫ И ОБОЗНАЧЕНИЯ НА КОНТРОЛЬНОЙ ПАНЕЛИ ПРИВЕДЕНЫ В КАЧЕСТВЕ ПРИМЕРА И МОГУТ РАЗЛИЧАТЬСЯ В ЗАВИСИМОСТИ ОТ МОДЕЛИ СТИРАЛЬНОЙ МАШИНЫ.

РУКОВОДСТВУЙТЕСЬ ИНФОРМАЦИЕЙ, УКАЗАННОЙ НА САМОМ ИЗДЕЛИИ.

## 1. Программатор

Программатор позволяет выбрать программу стирки в зависимости от степени загрязнения, типа тканей и количества загруженных вещей, что обеспечивает высокое качество стирки и более эффективную работу устройства.

## 2. Дисплей

Во время работы стиральной машины дисплей показывает ориентировочное время, оставшееся до окончания стирки, и выбранную скорость вращения барабана.

🔒 - Блокировка дверцы

⏸ - Отжим

👤👧👶👦 - Этапы цикла стирки

🔒 - Блокировка (Защита от детей)

🔊 - Звук включен

🕒 - Время оставшееся до начала/завершения стирки (Отложенный старт)

🌀👑👤 - Выбранные дополнительные функции

600 / 800 / 1000 / 1200 / 1400 - Выбранная скорость отжима (показатели могут отличаться в зависимости от модели стиральной машины)

---

ВНИМАНИЕ! УКАЗАННОЕ ВРЕМЯ ПРОДОЛЖИТЕЛЬНОСТИ СТИРКИ ЯВЛЯЕТСЯ ОРИЕНТИРОВОЧНЫМ В ЗАВИСИМОСТИ ОТ ТЕМПЕРАТУРЫ И НАПОРА ВОДЫ, ОБЪЕМА ЗАГРУЖЕННЫХ В БАРАБАН ВЕЩЕЙ, КОЛИЧЕСТВА СРЕДСТВА ДЛЯ СТИРКИ И ДРУГИХ ФАКТОРОВ. ВРЕМЯ СТИРКИ МОЖЕТ НАСТРАИВАЕТСЯ АВТОМАТИЧЕСКИ В ПРОЦЕССЕ СТИРКИ.

### 3. Кнопка «Старт/Пауза»

Кнопка «Старт/Пауза» служит для запуска цикла стирки и дает пользователю возможность временно приостановить выполнение программы в любой момент. Во время работы стиральной машины мигает соответствующий символ цикла стирки, показывая конкретную фазу программы стирки. В режиме «Пауза» символы не мигают, а светятся непрерывно.

### 4. Кнопка «Вкл/Выкл»

Нажмите один раз на кнопку для включения. Для выключения нажмите на кнопку один раз.

### 5. Кнопка «Отложенный старт»

Выбор времени отсрочки запуска стирки. Можно выбрать отсрочку старта в диапазоне от 1 до 24 часов.

1. Выберите программу стирки
2. Нажмите кнопку «Отложенный старт», выберите время от 1 до 24 часов.
3. Нажмите кнопку «Старт/Пауза», произойдет активация функции.

Для отмены функции, нажимайте на кнопку «Отложенный старт», пока на дисплее не появится 0Н. Отменить отложенный старт можно только до начала запуска стирки.

ВНИМАНИЕ! ЕСЛИ ВО ВРЕМЯ РАБОТЫ ОТЛОЖЕННОГО СТАРТА ПРОИЗОЙДЕТ СБОЙ В ПОДАЧЕ ЭЛЕКТРОЭНЕРГИИ, ТО ФУНКЦИЯ ОТЛОЖЕННОГО СТАРТА ВКЛЮЧИТСЯ АВТОМАТИЧЕСКИ И ПРОДОЛЖИТ ОТСЧЕТ ВРЕМЕНИ ПРИ ВОЗБНОВЛЕНИИ ПОДАЧЕ ЭЛЕКТРОЭНЕРГИИ.

### 6. Кнопка «Температура»

Выбор температуры стирки для каждой отдельной программы. После нажатия на данную кнопку на цифровом дисплее высвечиваются доступные температуры воды для выбранной программы стирки. Возможно выбрать опцию стирки в холодной воде «- -». В зависимости от выбранной программы на дисплее появляются следующие параметры настроек (°C): -- / 20 / 30 / 40 / 60 / 90.

### 7. Кнопка «Скорость отжима»

Выбор скорости отжима для каждой отдельной программы. Возможно выбрать опцию без отжима, для этого нужно нажимать до момента пока индикаторы отжима не погаснут. При нажатии на данную кнопку обороты отжима начинают изменяться (об/мин): - / 600 / 800 / 1000 / 1200 / 1400 (значения могут отличаться в зависимости от модели стиральной машины).

### 6+7. «Включение / выключение звука»

Для отключения звука нужно одновременно нажать и удерживать кнопки: «Температура» и «Скорость отжима» в течение 3 секунд.

### 8. Кнопка «Турбо режим» (доп. функция)

Данная функция сокращает общее время стирки, уменьшая при этом расход энергии и потребление воды. Включение этой функции особенно рекомендуется при стирке слабо загрязненной одежды.

ВНИМАНИЕ! «ТУРБО РЕЖИМ» ДОСТУПЕН НЕ ДЛЯ ВСЕХ ПРОГРАММ СТИРКИ (СМ. ТАБЛИЦУ ПРОГРАММ).

---

## 7+8 Блокировка (Защита от детей)

Данная функция позволяет включить специальную блокировку, предохраняющую от случайного изменения функций программы. Для активации функции во время выполнения цикла стирки нужно одновременно нажать и удерживать кнопки «Дополнительное полоскание» и «Предварительная стирка» в течение 3 секунд. Символ станет активным. Для отключения блокировки повторно проделайте данные действия, символ погаснет.

**ВНИМАНИЕ! ВЫКЛЮЧЕНИЕ КНОПКОЙ «ВКЛ/ВЫКЛ», ОТКЛЮЧЕНИЕ СТИРАЛЬНОЙ МАШИНЫ ОТ ЭЛЕКТРОПИТАНИЯ И ЗАВЕРШЕНИЕ ПРОГРАММЫ СТИРКИ НЕ ПРИВОДИТ К ОТКЛЮЧЕНИЮ БЛОКИРОВКИ.**

## 9. Кнопка «Дополнительное полоскание» (доп. функция)

Данная функция обеспечивает дополнительный цикл ополаскивания. Рекомендуется при стирке белья, а также стирке одежды, предназначенной для людей с чувствительной кожей.

## 10. Кнопка «Предварительная стирка» (доп. функция)

Данная функция увеличивает продолжительность стирки. Предварительная стирка является начальным этапом основной программы. Благодаря включению функции предварительной стирки можно избежать необходимости замачивания белья. Предварительная стирка рекомендуется, когда одежда сильно загрязнена. Предварительная стирка выполняется при температуре 30°C.

**ВНИМАНИЕ! «ПРЕДВАРИТЕЛЬНАЯ СТИРКА» ДОСТУПНА НЕ ДЛЯ ВСЕХ ПРОГРАММ СТИРКИ (СМ. ТАБЛИЦУ ПРОГРАММ).**

**ВНИМАНИЕ! ПРЕЖДЕ ЧЕМ ВКЛЮЧИТЬ ФУНКЦИЮ «ПРЕДВАРИТЕЛЬНАЯ СТИРКА», В ОТСЕК ДИСПЕНСERA, ИМЕЮЩИЙ СИМВОЛ «I», НЕОБХОДИМО ДОБАВИТЬ СРЕДСТВО ДЛЯ СТИРКИ.**

## Режим «Моя программа»

«Моя программа» - это возможность запомнить и сохранить наиболее подходящие и часто используемые параметры стирки (программы, температура, скорость отжима и доп. функции).

Для настройки данного режима, переключите регулятор программатора на выбранную программу, настройте температуру, скорость отжима и дополнительные функции. Затем нажмите и удерживайте кнопку «Скорость отжима» в течение 3 секунд, чтобы подтвердить настройки для режима «Моя программа». По умолчанию установлена программа «Хлопок».



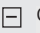






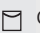



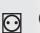
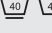
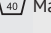

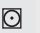






## Дозагрузка белья

Безопасность использования стиральной машины обеспечивается электроникой в течение всех этапов работы прибора. В зависимости от модели стиральной машины, существует возможность разблокировки дверцы для дозагрузки белья; активация данной функции возможна при соблюдении ряда условий, связанных с температурой воды, уровнем воды в баке, выбранной программой и конкретным этапом стирки.

Для разблокировки дверцы во время процесса стирки нажмите и удерживайте кнопку «Старт/Пауза» в течение 3 секунд, подождите около двух минут. Если дверца не разблокировалась, значит, открытие дверцы люка и дозагрузка белья на данном этапе выполнения программы невозможны.

## ПРОГРАММЫ СТИРКИ

ВНИМАНИЕ! ОЗНАКОМЬТЕСЬ С СИМВОЛАМИ НА БИРКАХ ИЗДЕЛИЙ ПЕРЕД НАЧАЛОМ СТИРКИ!

 <b>Обычная стирка</b>	 Глажка до 200°	 Сушить горизонтально
 <b>Деликатная стирка</b>	 Глажка до 150°	 Сушить вертикально
 Макс. температура 95°C	 Глажка до 100°	 Сушить на вешалке
 Макс. температура 60°C	 Не гладить	 Сушить в стиральной машине при нормальной температуре
 Макс. температура 40°C	 Сухая чистка с растворителем	 Сушить в стиральной машине при низкой температуре
 Макс. температура 30°C	 Сухая чистка с бензином, с этиловым спиртом, либо R113	
 Ручная стирка	 Сухая чистка с этиловым перхлоратом, бензином, этиловым спиртом, R113, R111	 Не сушить в стиральной машине
 Только сухая чистка		
 Отбеливать в холодной воде		
 Не отбеливать	 Не подвергать сухой чистке	



Программа	Загрузка (кг)			Отсеки диспенсера		Температура (°С), (выделены параметры по умолч.)	Отлож. старт	Турбо режим	Доп. полоск.	Предв. стирка	Время стирки (ч:мин)	Скорость отжима (об/мин), (выделены параметры по умолчанию)		
	6	8	9	I	II							1000	1200	1400
Хлопок	3	8	9	○	○	хол./20/30/40/60/90	□	□	□	□	2:40	0/400/600/800/1000/1200	0/600/800/1000/1200/1400	1400
Синтетика	3	4	4	○	○	хол./20/30/40/60	□	□	□	□	1:40	0/400/600/800/1000/1200	0/600/800/1000/1200/1400	1400
Деликатное белье	6	8	9	○	○	хол./20/30/40	□	□	□	□	1:20	0/400/600/800/1000/1200	0/600/800/1000/1200/1400	1400
Джинсы	6	8	9	○	○	хол./20/30/40/60/90	□	□	□	□	1:45	0/400/600/800/1000/1200	0/600/800/1000/1200	1400
Смешанные ткани	6	8	9	○	○	хол./20/30/40/60/90	□	□	□	□	1:13	0/400/600/800/1000/1200	0/600/800/1000/1200/1400	1400
Цветные ткани	3	4	4	X	○	хол./20/30	□	□	□	-	1:10	0/400/600/800/1000/1200	0/600/800/1000/1200	1400
Слив	-	-	-	X	X	-	□	-	-	-	0:01	-	-	-
Отжим	6	8	9	X	X	-	□	-	-	-	0:12	0/400/600/800/1000/1200	0/600/800/1000/1200/1400	1400
Полоскание	6	8	9	X	X	-	□	-	-	-	0:20	0/400/600/800/1000/1200	0/600/800/1000/1200/1400	1400
Шерсть	2	2	2	X	○	хол./20/30/40	□	-	□	-	1:07	0/400/600/800	0/600/800	800
Деликатная	2.5	2.5	2.5	X	○	хол./20/30	□	-	□	-	0:50	0/400/600	0/600	600
Быстрая	2	2	2	X	○	хол./20/30/40	□	-	-	-	0:15	0/400/600/800	0/600/800	800
Спортивная одежда	3	4	4	○	○	хол./20/30/40/60	□	-	□	□	0:45	0/400/600/800/1000/1200	0/600/800/1000/1200/1400	1400
Ручная стирка	2	2	2	○	○	хол./20/30	□	-	□	□	1:00	0/400/600/800/1000/1200	0/600/800/1000/1200	1400
Хлопок ЭКО	6	8	9	X	○	40/60	□	-	-	-	*1/2/3/4	0/400/600/800/1000/1200	0/600/800/1000/1200/1400	1400

1 - (2:40) для модели КММ 45 Т 1060

2 - (4:32) для модели КММ 40 Т 1260 / КММ 40 Т 1260 S

3 - (2:45) для модели КММ 57 Т 1490

4 - (3:42) для модели КММ 47 Т 1480 / КММ 47 Т 1480 S

○ возможно применить дополнительные средства для стирки (смягчитель, ополаскиватель, отбеливатель и др) по необходимости.  
 • возможно применить средство для стирки (стиральный порошок, жидкое средство для стирки и др) без которого стирка будет неэффективна.  
 X невозможно применить средства для стирки, дополнительные средства для стирки.

Хлопья определения класса энергопотребления A+++; Программа стирки «Хлопок ЭКО», максимальные обороты отжима, остальные условия стирки выставляются по умолчанию.

**ВНИМАНИЕ!** УКАЗАННОЕ ВРЕМЯ ПРОДОЛЖИТЕЛЬНОСТИ СТИРКИ ЯВЛЯЕТСЯ ОРИЕНТИРОВОЧНЫМ В ЗАВИСИМОСТИ ОТ ТЕМПЕРАТУРЫ И НАПОРА ВОДЫ, ОБЪЕМА ЗАГРУЖЕННЫХ В БАРАБАН ВЕЩЕЙ, КОЛИЧЕСТВА СРЕДСТВА ДЛЯ СТИРКИ И ДРУГИХ ФАКТОРОВ. ВРЕМЯ СТИРКИ МОЖЕТ НАСТРАИВАТЬСЯ АВТОМАТИЧЕСКИ В ПРОЦЕССЕ СТИРКИ.

---

## **МОЯ ПРОГРАММА**

Сохраненные параметры стирки, наиболее удобные или часто используемые, как отжим, температура, программа стирки.

## **ХЛОПОК ЭКО**

Стандартная программа для хлопка при 60°C или 40°C подходит для стирки белья из хлопка средней загрязненности и является наиболее эффективной с точки зрения общего потребления воды и электроэнергии.

Это стандартная тестовая программа на которую ссылается информация на бирке и в спецификации изделия.

## **ХЛОПОК**

Белое бельё и сильно загрязнённый хлопок, в том числе с пятнами органического типа.

## **РУЧНАЯ СТИРКА**

Программа деликатной стирки позволяет бережно стирать ткани, подлежащие ручной стирке.

## **СПОРТИВНАЯ ОДЕЖДА**

Для спортивной и повседневной одежды. Цикл стирки при 40°C позволяет сохранить форму и эластичность современных синтетических тканей.

## **БЫСТРАЯ**

Быстрый цикл стирки подходит для слегка загрязнённого белья. Позволяет экономить электроэнергию и ваше время.

## **ДЕЛИКАТНАЯ**

Стирка деликатных вещей. Интенсивность стирки слабее. Рекомендуется для вещей, которые требуют бережной стирки.

## **ШЕРСТЬ**

Программа для стирки шерсти позволяет стирать деликатные шерстяные изделия, подлежащие машинной стирке. Бережно сохраняет цвет и форму ткани.

## **ПОЛОСКАНИЕ**

Эта программа предназначена для полоскания одежды, постиранной вручную, а также приведения в порядок вещей, хранившихся длительное время.

## **ОТЖИМ**

Скорость отжима настраивается под любой тип тканей.

## **СЛИВ**

Слив воды из барабана стиральной машины.

## **ЦВЕТНЫЕ ТКАНИ**

Программа для цветных тканей позволяет стирать одежду разных цветов. Вы можете одновременно стирать белье светлых и темных тонов без риска окрашивания.

## **СМЕШАННЫЕ ТКАНИ**

Позволяет стирать различные типы тканей одновременно (хлопок, синтетика, комбинированные), достигая отличного результата.

## **ДЖИНСЫ**

Специальная программа для плотных хлопчатобумажных тканей стирка выполняется при температуре 60°C. Для стирки джинс рекомендуется установить температуру 40°C.

## **ДЕТСКОЕ БЕЛЬЕ**

Программа предназначена для стирки одежды для людей с чувствительной кожей, для детей.

## **СИНТЕТИКА**

Программа для стирки изделия из синтетических тканей.

---

# ТЕХНИЧЕСКИЕ ПАРАМЕТРЫ

Основные характеристики	KWM 45 T 1060	KWM 40 T 1260 KWM 40 T 1260 S	KWM 57 T 1490	KWM 47 T 1480 KWM 47 T 1480 S
Цвет корпуса	Белый	Белый Серебристый	Белый	Белый Серебристый
Вес загрузки, кг	6	6	9	8
Оборотов в минуту	1000	1200	1400	1400
Тип управления	Электронный	Электронный	Электронный	Электронный
LED-индикаторы	Да	Да	Да	Да
Цифровой дисплей	Да	Да	Да	Да
Количество программ	16	16	16	16
Класс энергопотребления	A+++	A+++	A+++	A+++
Класс стирки	A	A	A	A
Класс отжима	C	B	B	B
Уровень шума, стирка / отжим, дБ	59 / 74	59 / 76	59 / 76	59 / 78
Потребляемая энергия, кВт / вода, л (хлопок 60°C полная нагрузка)	0.79 / 48	0.73 / 50	1.05 / 55	0.97 / 54
Потребляемая энергия, кВт / вода, л (хлопок 60°C не полная нагрузка)	0.64 / 37	0.63 / 55	0.84 / 45	0.98 / 45
Потребляемая энергия, кВт / вода, л (хлопок 40°C не полная нагрузка)	0.54 / 37	0.63 / 55	0.63 / 45	0.66 / 45
Размеры, ВxШxГ, мм	595x850x470	595x850x400	595x850x565	595x850x470
Вес нетто, кг	54	60	68	63
Мощность подключения, Вт	2000			
Напряжение, В / частота, Гц	220-240 / 50			
Длина шнура электропитания, м	1.5			
Длина заливного шланга, м	1			
Длина сливного шланга, м	1.6			

ВНИМАНИЕ! ДАННЫЕ ПО УРОВНЮ ШУМА, РАСХОДУ ЭЛЕКТРОЭНЕРГИИ, ПОТРЕБЛЕНИЮ ВОДЫ МОГУТ ОТЛИЧАТЬСЯ ОТ РЕАЛЬНЫХ В ЗАВИСИМОСТИ ОТ РАСПОЛОЖЕНИЯ ПРИБОРА, ИСПОЛЬЗУЕМОЙ ВОДЫ, КОЛИЧЕСТВА ЗАГРУЖЕННЫХ В БАРАБАН ВЕЩЕЙ, КОЛИЧЕСТВА СРЕДСТВА ДЛЯ СТИРКИ И ДРУГИХ ФАКТОРОВ.

## ИНФОРМАЦИЯ ОТ ПРОИЗВОДИТЕЛЯ

<b>Изготовитель</b>	KÖRTING®
<b>Тип продукции</b>	Стиральная машина
<b>Модель</b>	KWM 45 T 1060 KWM 40 T 1260 / KWM 40 T 1260 S KWM 57 T 1490 KWM 47 T 1480 / KWM 47 T 1480 S
<b>Производитель (Фабрика)</b>	WUXI LITTLE SWAN COMPANY LIMITED NO.18 SOUTH CHANGJIANG ROAD, NEW DISTRICT, WUXI, JIANGSU, KHP
<b>Поставщик на территории РФ, уполномоченный на принятие претензий</b>	ООО «Кёртинг РУС», 125252, г. Москва, ул. Гризодубовой, д. 4, к. 3, этаж 1, пом. 1, комн. 2.  тел. +7 (495) 150-64-14 info@korting.ru www.korting.ru
<b>Импортер</b>	ООО «Кёртинг РУС», 125252, г. Москва, ул. Гризодубовой, д. 4, к. 3, этаж 1, пом. 1, комн. 2.
<b>Гарантийный срок</b>	12 месяцев
<b>Срок службы</b>	10 лет
<b>Серийный номер:</b>  <b>Серийный номер указан на стикере стиральной машины.</b>	Серийный номер состоит из: С/Н: AAAA-BB-CCCCC  (A) - год производства (B) - неделя (C) - производственный номер

---

## Сервисная поддержка

Список авторизованных сервисных центров, осуществляющих гарантийный ремонт, указан на официальном сайте в разделе «Поддержка»: <https://korting.ru/support/>

По вопросам обслуживания, ремонта техники и качества работы авторизованных региональных сервисных центров обращайтесь на круглосуточную горячую линию сервисной поддержки по телефону: 8(800)550-78-62

**Гарантийный срок на продукцию Korting составляет 12 месяцев кроме специальной серии «1889» с гарантийным сроком 36 месяцев.**

**Гарантийное обслуживание является бесплатным** (включая стоимость работ материалов и, при необходимости и с учетом действующего законодательства, доставки) на дому у потребителя или в мастерской на усмотрение сервисного центра, и распространяется только на изделия, использующиеся в личных, семейных, бытовых целях, не связанных с предпринимательской деятельностью.

Обслуживание действительно на территории РФ и распространяется на производственный или конструкционный дефект изделия.

**Гарантийное обслуживание не распространяется на:**

1. Комплектующие изделия (которые могут быть сняты с основного изделия без применения каких-либо инструментов, а именно: полки, ящики, корзины, насадки, решетки, трубки, шланги и другие подобные комплектующие);
2. Недостатки изделий, вызванные несоблюдением прилагаемой инструкции по эксплуатации, транспортными повреждениями, неправильной установкой, перепадами напряжения питания, небрежным обращением или плохим уходом, неправильным использованием (включая перегрузку);
3. Недостатки, вызванные независимыми от продавца причинами, такими как: явления природы и стихийные бедствия, пожар, действия домашних или диких животных, а также насекомых, грызунов, попадание внутрь изделия посторонних предметов (в том числе жидкостей) и другими подобными причинами;
4. Недостатки, возникшие в результате внесения конструктивных изменений или ремонта изделия потребителем или неавторизованным сервисным центром;
5. Расходные материалы: лампы освещения, фильтры, элементы питания и прочие элементы по уходу за изделием, которые описаны в инструкции по эксплуатации;
6. Внешние и внутренние загрязнения, потертости, царапины, возникшие в процессе эксплуатации, установки, регулировки, чистке изделия, замене расходных материалов (ламп освещения, фильтров, элементов питания и др.) и прочему уходу за изделием, который описан в инструкции по эксплуатации.

Любые претензии по качеству товара изделия рассматриваются только после предварительной проверки качества изделия представителем авторизованного сервисного центра.

Компания Korting оставляет за собой право по своему усмотрению расширить свои обязательства перед потребителем по сравнению с требованиями закона и указанными в настоящем документе обязательствами.

Перед установкой и использованием изделия обязательно внимательно прочтите инструкцию по эксплуатации.

Для установки (подключения) техники мы рекомендуем обращаться в авторизованные сервисные центры. Вы можете воспользоваться услугами любых других квалифицированных специалистов или выполнить это самостоятельно, воспользовавшись рекомендациями инструкции по эксплуатации, однако изготовитель (продавец) не несет ответственности за возникшие дефекты в следствие неправильной установки.

Специалисты, осуществляющие подключение (установку), делают отметку в соответствующем разделе гарантийного талона.

<b>СВЕДЕНИЯ ОБ УСТАНОВКЕ ПРИБОРА</b> (заполняется только для приборов, подлежащих установке)	
Дата установки:	Мастер:
Организация установщик:	Работу принял. Подпись заказчика:

**Фирма производитель оставляет за собой право без предварительного предупреждения вносить изменения в конструкцию, дизайн, комплектацию или технологию изготовления без смены основных характеристик изделия.**

<b>körting</b> ТАЛОН НА ГАРАНТИЙНОЕ ОБСЛУЖИВАНИЕ (изымается мастером)	
Модель: _____	_____
Серийный номер: _____	_____
Дата приобретения: _____	_____
Вид дефекта: _____	_____
_____	_____
Проведенные работы: _____	_____
_____	_____
Ф.И.О. потребителя: _____	_____
_____	_____
Адрес: _____	_____
_____	_____
Телефон: _____	_____
Дата ремонта: _____	_____
Мастер: _____	_____
_____	_____
_____	_____
Место штампа	_____

(вырезать по пунктиру)

<b>körting</b> ТАЛОН НА ГАРАНТИЙНОЕ ОБСЛУЖИВАНИЕ (изымается мастером)	
Модель: _____	_____
Серийный номер: _____	_____
Дата приобретения: _____	_____
Вид дефекта: _____	_____
_____	_____
Проведенные работы: _____	_____
_____	_____
Ф.И.О. потребителя: _____	_____
_____	_____
Адрес: _____	_____
_____	_____
Телефон: _____	_____
Дата ремонта: _____	_____
Мастер: _____	_____
_____	_____
_____	_____
Место штампа	_____



# körting

RUS

По всем вопросам сервисного и гарантийного обслуживания техники Körting обращайтесь в авторизованный сервисный центр Вашего города. Подробную информацию и адрес сервисных центров Вы можете найти на официальном сайте [korting.ru](http://korting.ru)

**Сервисная поддержка Körting:**

Тел.: 8(800)550-78-62 (круглосуточно)

Email: [service@korting.ru](mailto:service@korting.ru)

**Информационная линия Körting:**

Тел.: +7(495)150-64-14 (Москва и МО)

Тел.: 8(800)500-68-92 (Регионы России)

Email: [info@korting.ru](mailto:info@korting.ru)

